



SAINT-NICOLAS ET CEYFONTAINE
à l'usage.
Cesceurs

Polices classiques

20 Centimes Bleu - Période 1849-1870

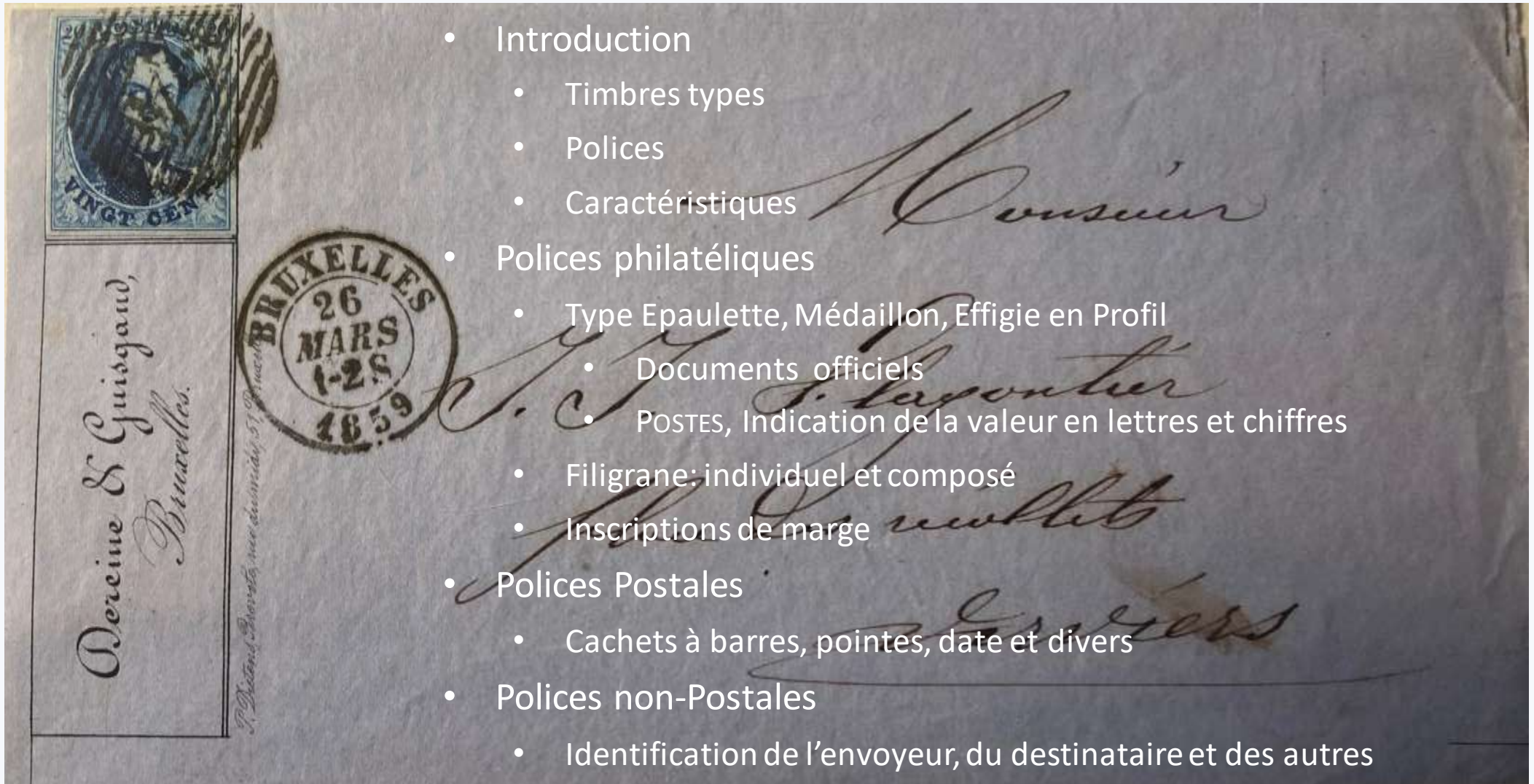
Présentation K.A.B.A.

Jan Bonroy

23 Novembre 2024



Polices classiques



- Introduction
 - Timbres types
 - Polices
 - Caractéristiques
- Polices philatéliques
 - Type Epaulette, Médaillon, Effigie en Profil
 - Documents officiels
 - POSTES, Indication de la valeur en lettres et chiffres
 - Filigrane: individuel et composé
 - Inscriptions de marge
- Polices Postales
 - Cachets à barres, pointes, date et divers
- Polices non-Postales
 - Identification de l'envoyeur, du destinataire et des autres

Polices classiques

Introduction: Timbres types 20 Centimes Bleu à l'Effigie de Leopold I

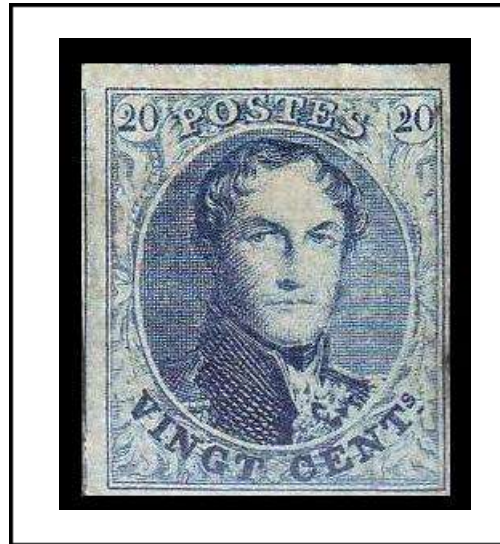
1 Juillet 1849

Type Epaulette



10 Août 1850

Type Médaillon



1 Janvier 1866

Type Effigie en Profil



Polices classiques

Introduction: Polices

Non-Postales

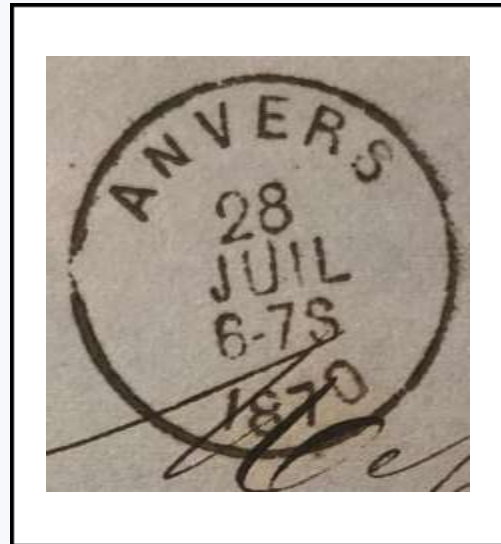
Correspondance

Postales

Service postale

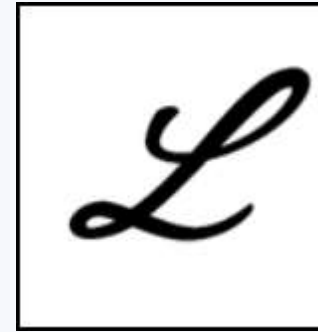
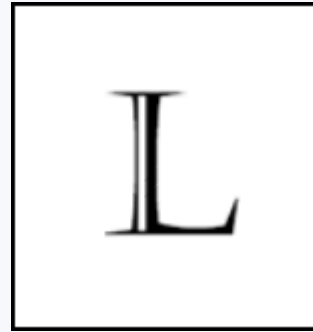
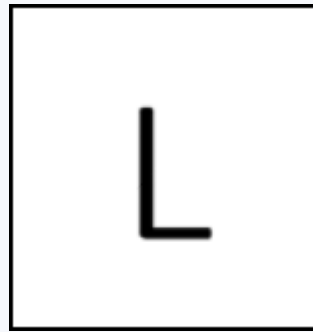
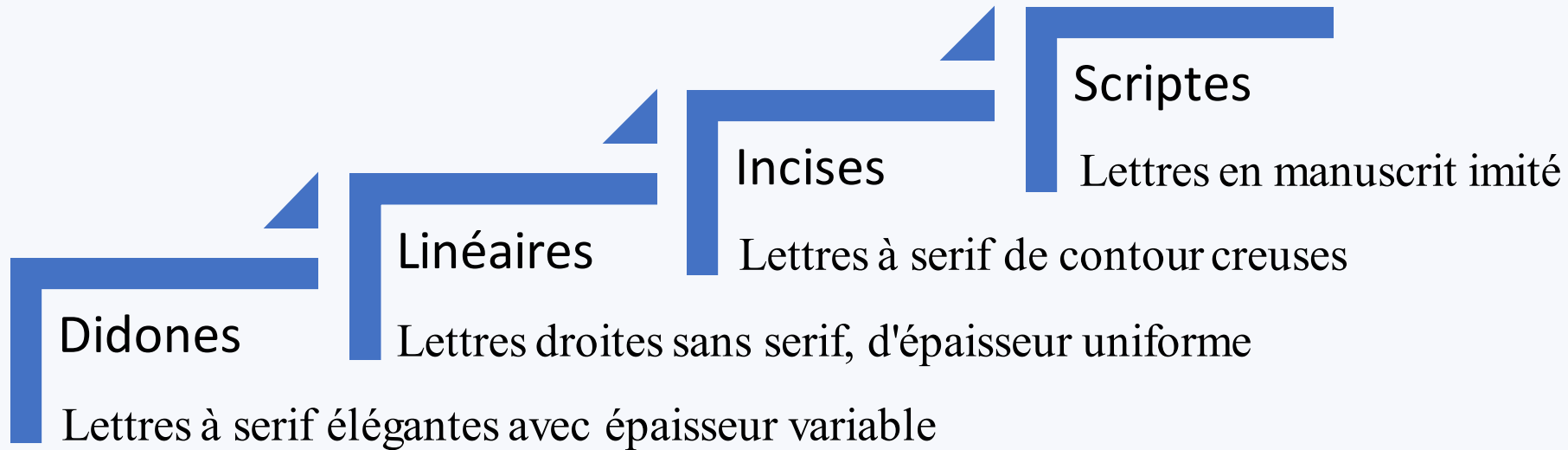
Philatéliques

Timbres



Polices classiques

Introduction: Caractéristiques



Polices classiques

- Introduction
 - Timbres types
 - Polices
 - Caractéristiques
- Polices philatéliques
 - Type Epaulette, Médaillon, Effigie en Profil
 - Documents officiels
 - POSTES, Indication de la valeur en lettres et chiffres
 - Filigrane: individuel et composé
 - Inscriptions de marge
- Polices Postales
 - Cachets à barres, pointes, date et divers
- Polices non-Postales
 - Identification de l'expéditeur, du destinataire et des autres

Polices classiques

Polices philatéliques: Type Epaulette

Type Epaulette

Extract uit het Koninklijk besluit van 17 Juni 1849

LEOPOLD, Roi des Belges,

*À tous présents et à venir,
Salut.*

...
Art. 1 – Il sera créé des timbres à 10 et à 20 centimes, pour l'affranchissement des lettres.
Art. 2 – Ces timbres seront faits à Notre effigie; ils porteront en toutes lettres le mot «POSTES» et l'indication de leur valeur, qui sera également reproduite en chiffres.
...

LEOPOLD, Koning der Belgen,

*Aan allen die nu zijn en hierna wezen zullen,
Onze Groet.*

...
Art. 1 – Er zullen postzegels uitgegeven worden van 10 en 20 centimes, voor het frankeren van brieven.
Art. 2 – Deze postzegels zullen naar Onze beeltenis uitgevoerd worden; ze zullen in letters het woord «POSTES» en hun waarde aanduiding dragen, die ook in cijfers zal weergegeven worden.
...

Polices classiques

Polices philatéliques: Type Epaulette



Incises :

Lettres à serif de contour creuses et grasses, ombré à gauche en bas, positionnées en ligne convexe sur fond gravé.



Polices classiques

Polices philatéliques: Type Epaulette



Incises :

Lettres à serif de contour creuses et grasses, ombré à gauche en bas, positionnées en ligne droite sur fond gravé.

La monnaie en centimes est abrégée comme CENT^s avec pointe sous le S surélevé ^s.



Polices classiques

Polices philatéliques: Type Epaulette



Didones:

Chiffres à serif droites, colorées et pleines, sans ombre sur fond légèrement hachuré.



Polices classiques

Polices philatéliques: Type Médaillon

Type Médaillon

Extract uit de Ministeriële rondzendbrief van 10 Augustus 1850

Timbres-Poste – Modèle uniforme

N° 661

10 août 1850

...
J'ai l'honneur de vous informer qu'à l'avenir les timbres-poste à 10 et 20 centimes seront du même modèle que les timbres-poste à 40 centimes (portrait du Roi en médaillon, portant en toutes lettres le mot «Postes» et l'indication de la valeur qui se trouve reproduite en chiffres aux angles supérieurs du timbre).

...

Postzegels – Uniform type

N° 661

10 augustus 1850

...
Ik heb de eer u te informeren dat de postzegels van 10 en 20 centimes voortaan van hetzelfde type zullen zijn als de postzegels van 40 centimes (beeltenis van de Koning in medaillon, met in letters het woord «Postes» en de waarde aanduiding, die zich in cijfers weergegeven, in de bovenhoeken van de zegel bevindt).

...

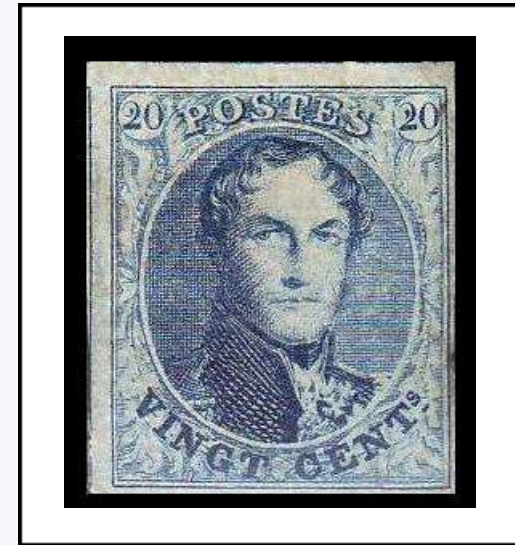
Polices classiques

Polices philatéliques: Type Médaillon



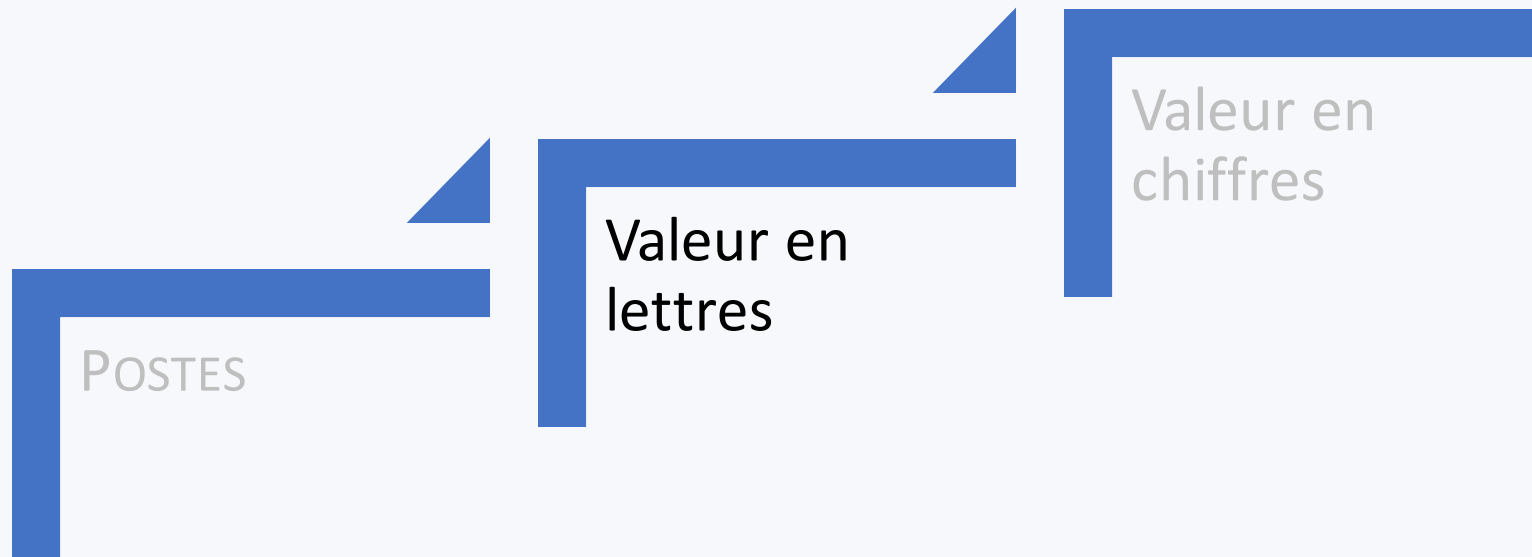
Incises:

Lettres à serif de contour creuses et grasses, ombré à droite en bas, positionnées en ligne convexe sur fond gravé.



Polices classiques

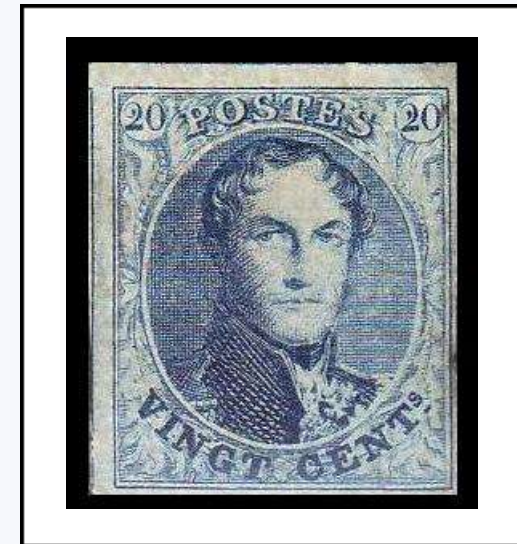
Polices philatéliques: Type Médaille



Didones:

Lettres à serif pleines et grasses, sans ombre, positionnées en ligne concave sur fond gravé.

La monnaie en centimes est abrégée comme CENT^s avec S souligné et surélevé ^s.



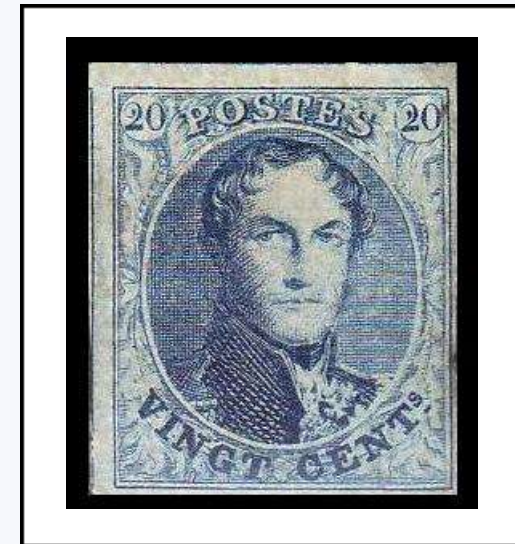
Polices classiques

Polices philatéliques: Type Médaille



Didones:

Chiffres à serif droites, colorées et pleines, sans ombre sur fond blanc.



Polices classiques

Polices philatéliques: Type Effigie en Profile

Type Beeltenis in Profiel

Extract uit het Koninklijk besluit van 25 september 1865

LEOPOLD, Roi des Belges,

*À tous présents et à venir,
Salut.*

...

Art. 1 – Il sera créé des timbres-poste d'un nouveau type pour l'affranchissement des objets à transporter par le service des postes.

Art. 2 – ... Les timbres de 10 centimes et au-dessus seront à Notre effigie. ... Ils porteront les uns et les autres le mot «POSTES» dans sa partie supérieure de l'encadrement et l'indication de leur valeur dans la partie inférieure.

...

LEOPOLD, Koning der Belgen,

*Aan allen die nu zijn en hierna wezen zullen,
Onze Groet.*

...

Art. 1 – Er zullen postzegels uitgegeven worden van een nieuw type, voor het frankeren van objecten die getransporteerd worden door de postdienst.

Art. 2 – ... De postzegels van 10 centimes en meer zullen naar Onze beeltenis uitgevoerd worden. ... Ze zullen allen het woord «POSTES» dragen in het bovenste deel van de omkadering en de waarde aanduiding in het onderste deel ervan.

...

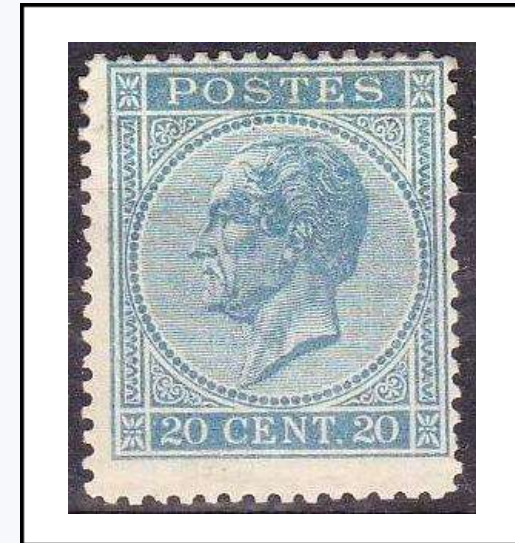
Polices classiques

Polices philatéliques: Type Effigie en Profile



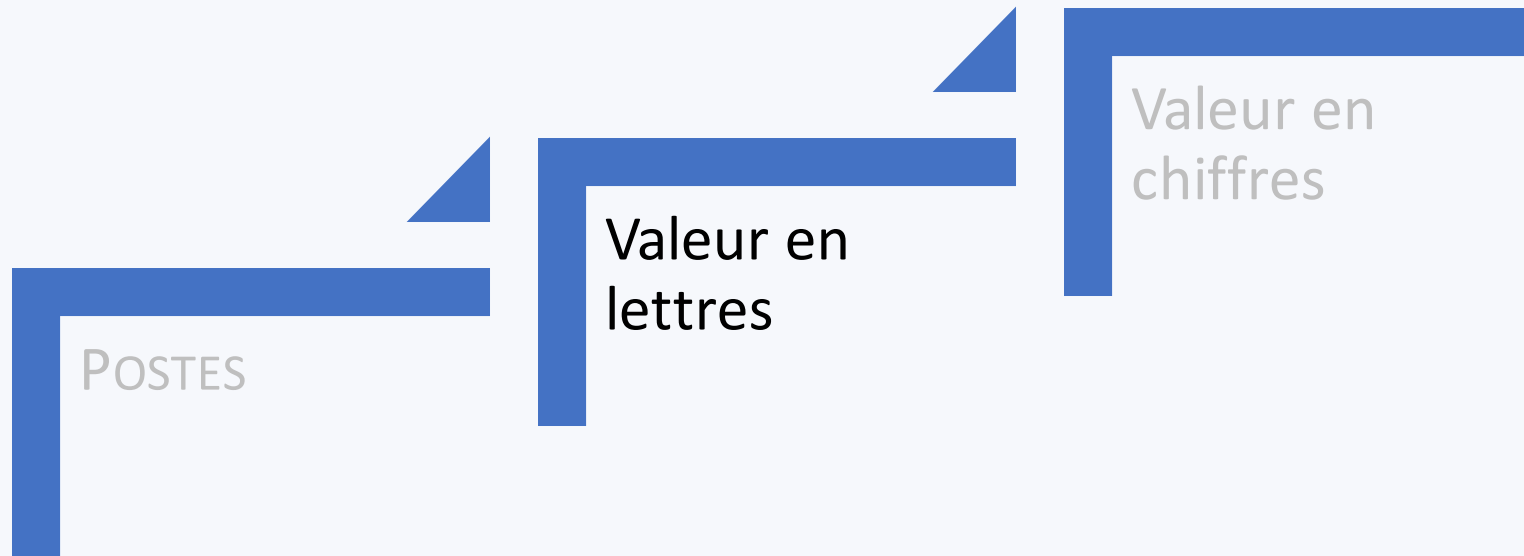
Didones:

Lettres à serif blanches, dressé, plein et très fines, sans ombre, en ligne droite sur fond coloré.



Polices classiques

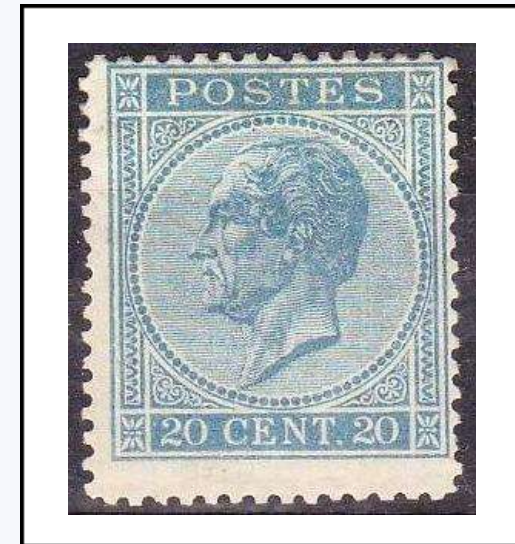
Polices philatéliques: Type Effigie en Profile



Didones:

Lettres à serif blanches, dressé, plein, très fines, sans ombre, en ligne droite sur fond coloré.

La monnaie en centimes est abrégée comme CENT. avec point final après le T..



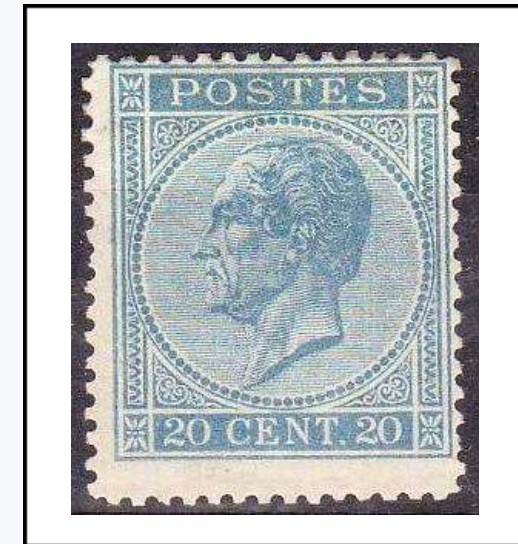
Polices classiques

Polices philatéliques: Type Effigie en Profile



Didones:

Chiffres à serif droits, blancs très fins et pleins, sans ombre sur fond coloré.



Polices classiques

Polices philatéliques: Filigrane

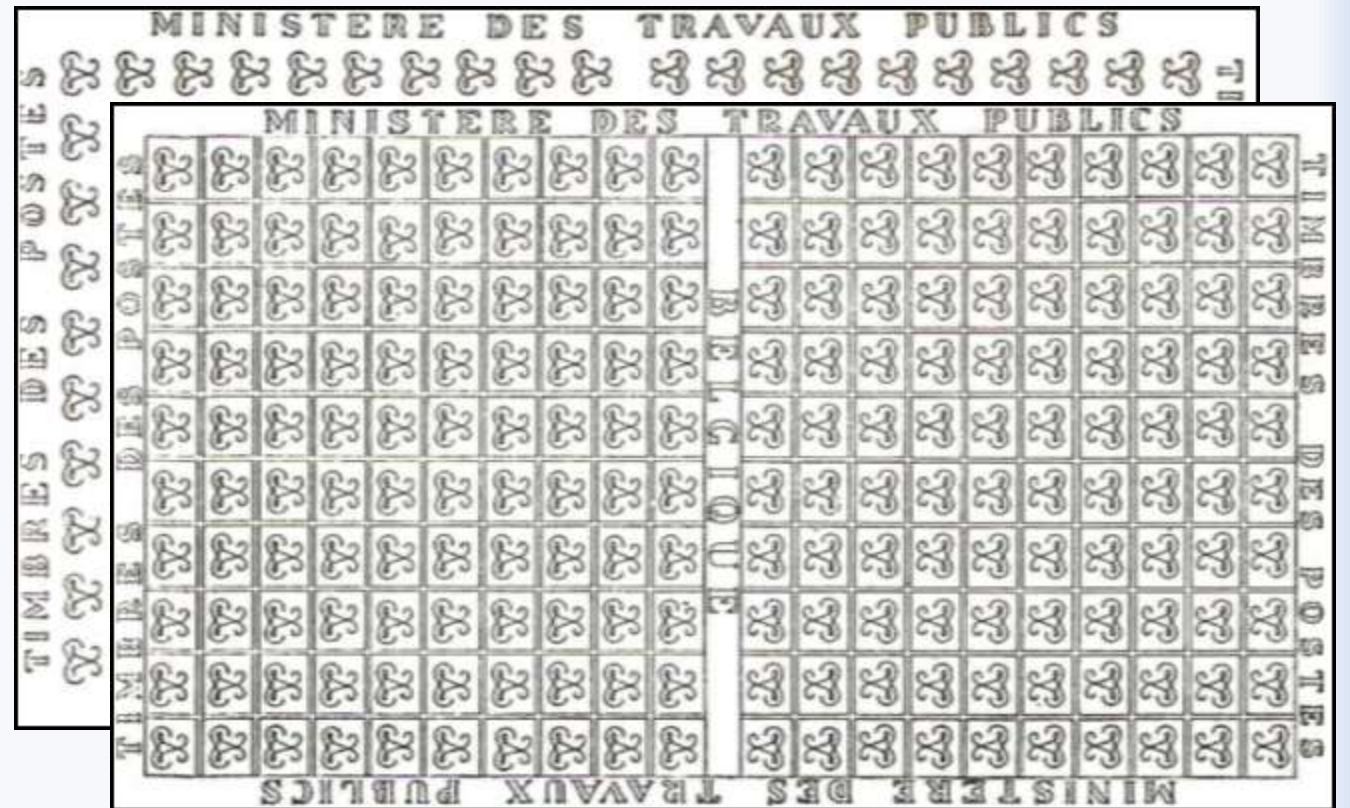
Filigrane
individuel

Filigrane
composé

Scriptes:

Deux lettres gracieuses, entrelacées
et en manuscrite imité.

Incises: Lettres de contour à serif
creux



Polices classiques

Polices philatéliques: Inscriptions de marge

Numéro de
feuille

Marque de
contrôle

Identification
de planche

Trois types: *“Timbres-Poste N°123456 1858”*
 “Timbres-Poste Série A N° 234567 1860”
 “Timbres-Poste Série A N° 345678 1865”
Didones pour la lettre de série et la numérotation.
Scriptes pour les autres.



Polices classiques

Polices philatéliques: Inscriptions de marge

Numéro de
feuille

Marque de
contrôle

Identification de
planche



Deux types: “ATELIER DES TIMBRES-POSTE (CONTROLE)”

(encadrée sur 3 lignes)

“TIMBRES-POSTE CONTRÔLE”

(non-encadrée sur 2 lignes)

Didones pour ligne 1 et 2, Linéaires pour ligne 3

Didones pour le type sans cadre et sur 2 lignes



Polices classiques

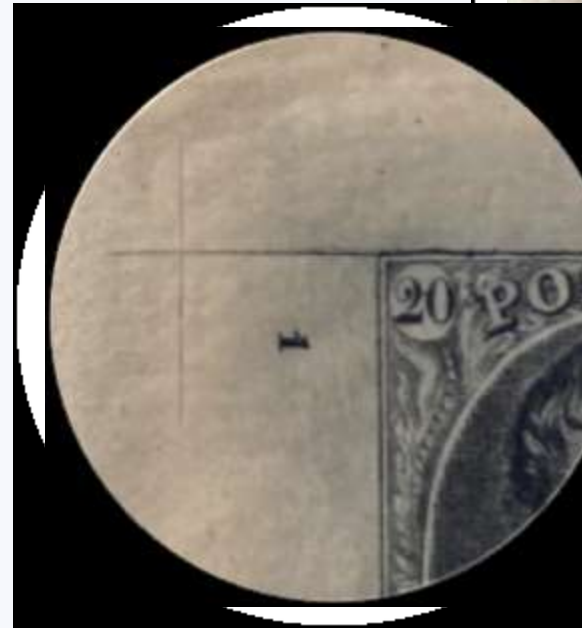
Polices philatéliques: Inscriptions de marge

Numéro de
feuille

Marque de
contrôle

Identification de
planche

Didones en différentes
versions.

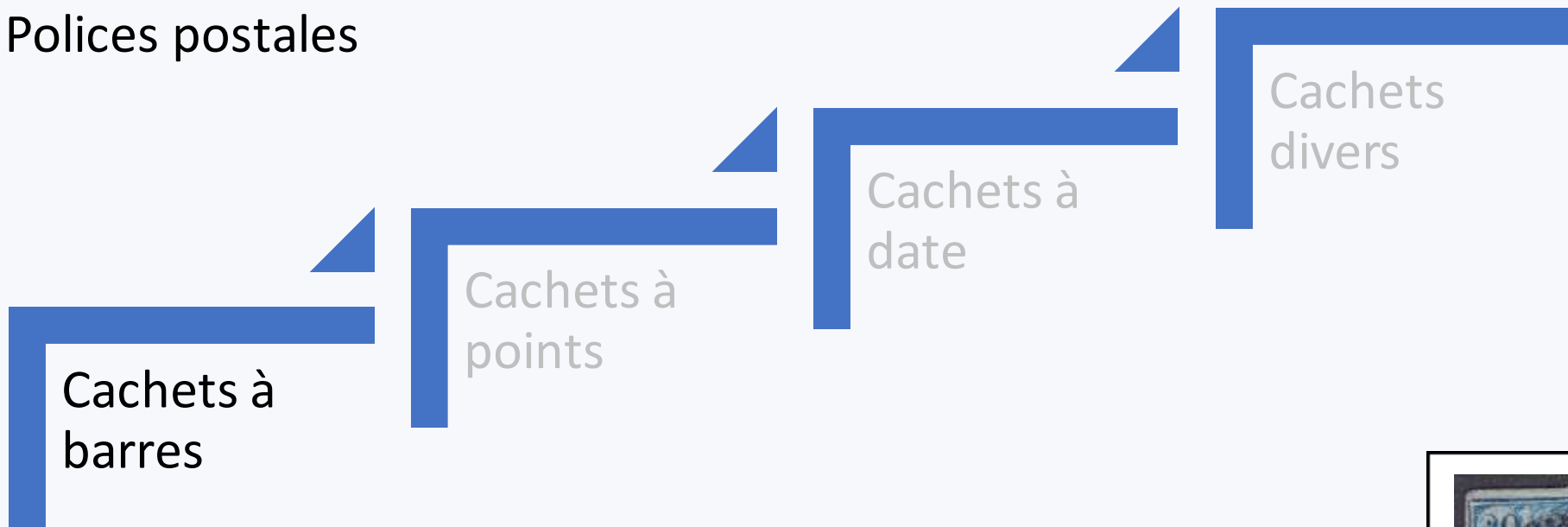


Polices classiques

- Introduction
 - Timbres types
 - Polices
 - Caractéristiques
- Polices philatéliques
 - Type Epaulette, Médaillon, Effigie en Profile
 - Documents officiels
 - POSTES, Indication de la valeur en lettres et chiffres
 - Filigrane: individuel et composé
 - Inscriptions de marge
- **Polices Postales**
 - Cachets à barres, pointes, date et divers
- Polices non-Postales
 - Identification de l'expéditeur, du destinataire et des autres

Polices classiques

Polices postales



Didones en différentes versions pour les chiffres et les lettres

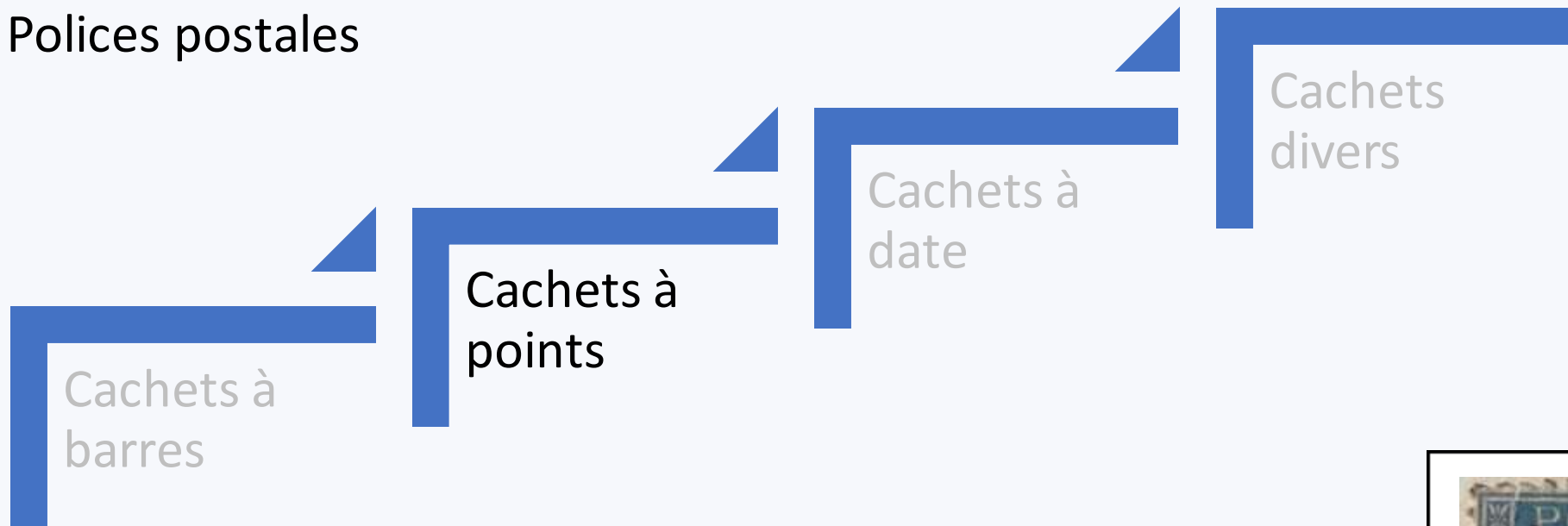
Une exception:

Linéaires pour les cachets 8-Barres des bureaux auxiliaires de Bruxelles NORD, EST, MIDI en OUEST



Polices classiques

Polices postales



Didones en différentes versions pour les chiffres et les lettres

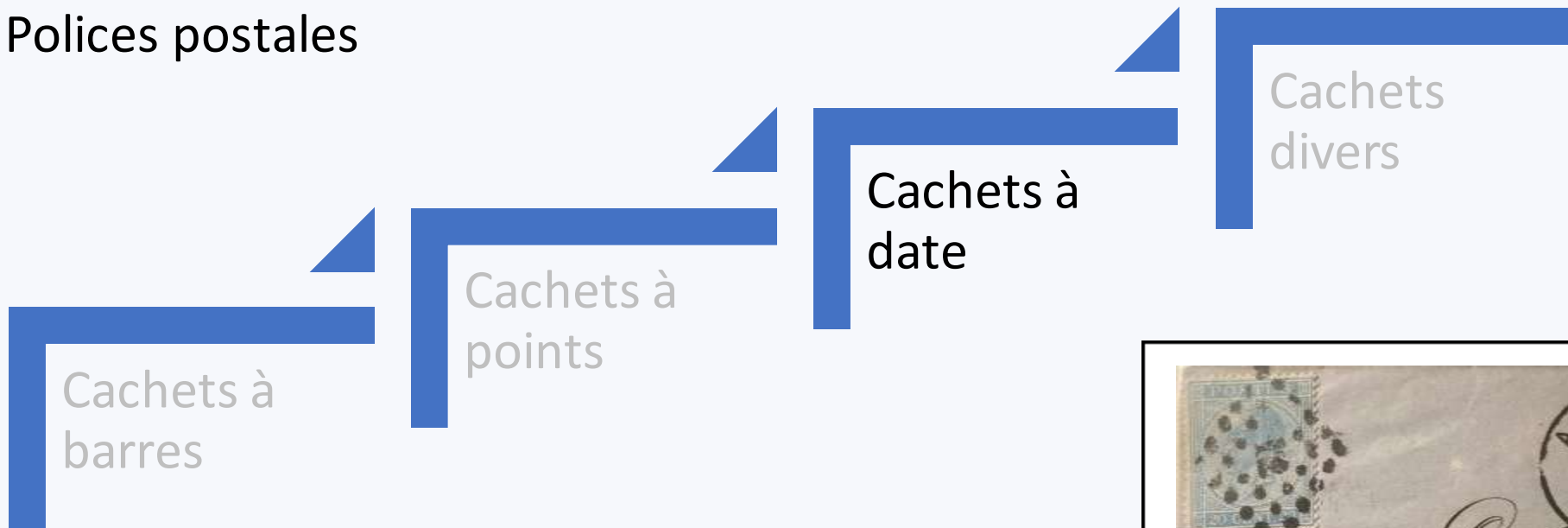
Une exception:

Linéaires pour le cachet Ambulant AM. BR. AR. de la ligne Bruxelles-Arlon



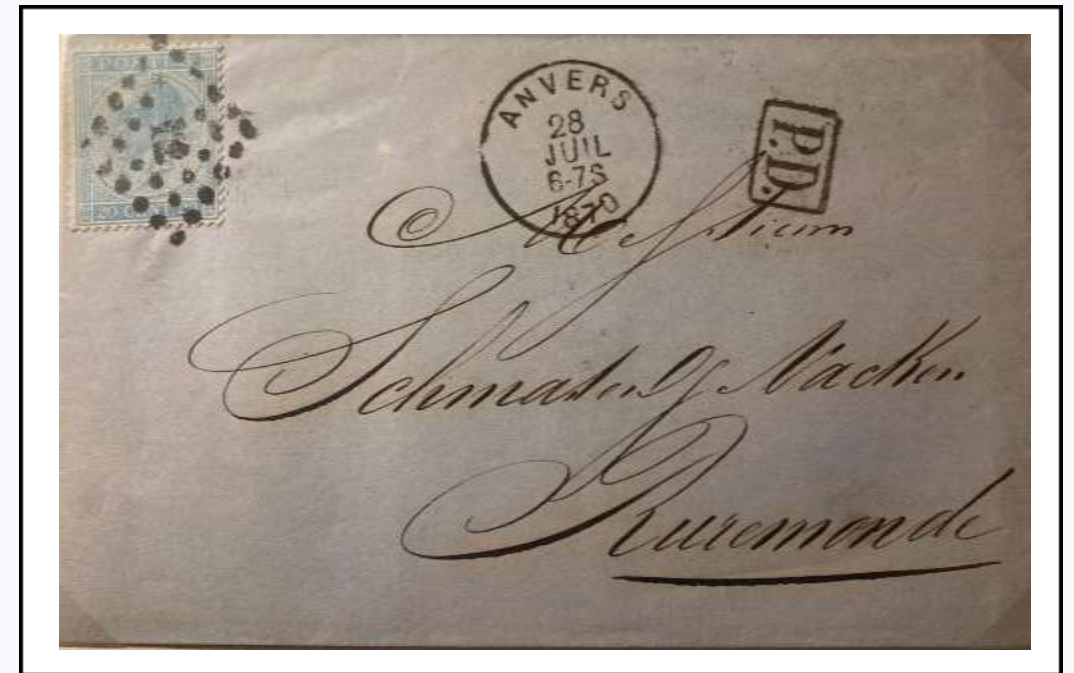
Polices classiques

Polices postales



Didones pour les Cachets à date avant 1870
Linéaires apparaissent peu de 1870

Il existe des cachets dans lesquels les deux types sont combinés en une seule et même version.



Polices classiques

Polices postales

Cachets à barres

Cachets à points

Cachets à date

Cachets divers

Didones pour presque tous les cachets divers
Quelques exceptions (non exhaustives):
« Timbre insuffisant » et « Chargé » en Scriptes
« Timbre insuffisant » et « Chargé » en Linéaires



Polices classiques

- Introduction
 - Timbres types
 - Polices
 - Caractéristiques
- Polices philatéliques
 - Type Epaulette, Médaillon, Effigie en Profile
 - Documents officiels
 - POSTES, Indication de la valeur en lettres et chiffres
 - Filigrane: individuel et composé
 - Inscriptions de marge
- Polices Postales
 - Cachets à barres, pointes, date et divers
- **Polices non-Postales**
 - **Identification de l'expéditeur, du destinataire et des autres**

Polices classiques

Polices non-postales



Cachets élégants, inscriptions et même empreintes d'entreprises, de gouvernements ou d'institutions
Polices diverses comme Didones, Linéaires et Scriptes

Polices classiques

Polices non-postales



Formulaires et enveloppes pré-imprimés avec des inscriptions

Polices plus diversifiées mais communes comme Didones à épaisseur uniforme, Didones italiques et Scriptes



Polices classiques

Polices non-postales

Expéditeur

Destinataire

Autres

Inscriptions des fournisseurs
Souvent dans une écriture simulée ou
Scriptes

